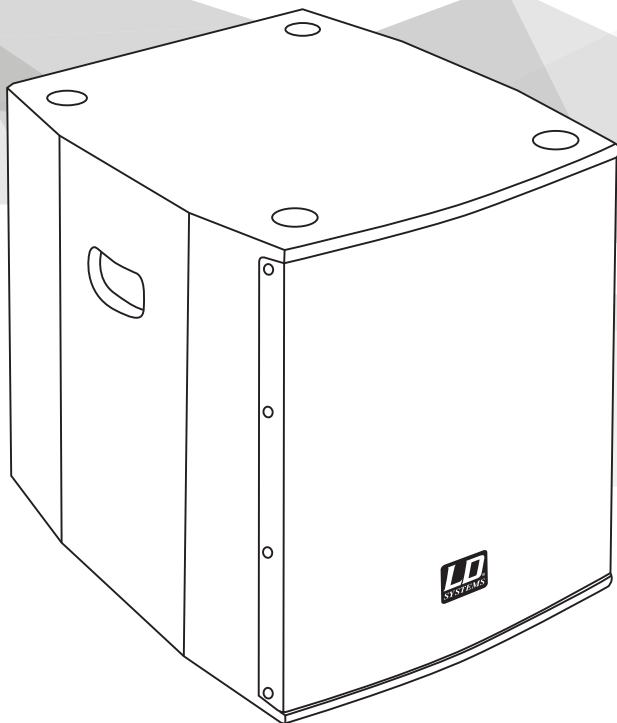


USER'S MANUAL
BEDIENUNGSANLEITUNG
MANUEL D'UTILISATION
MANUAL DE USUARIO
INSTRUKCJA OBSŁUGI
MANUALE D' USO



LD MAUI28SE

SUBWOOFER EXTENSION

EN You've made the right choice!

We have designed this product to operate reliably over many years. LD Systems stands for this with its name and many years of experience as a manufacturer of high-quality audio products. Please read this User's Manual carefully, so that you can begin making optimum use of your LD Systems product quickly.

You can find more information about LD-SYSTEMS at our Internet site WWW.LD-SYSTEMS.COM

DE Sie haben die richtige Wahl getroffen!

Dieses Gerät wurde unter hohen Qualitätsanforderungen entwickelt und gefertigt, um viele Jahre einen reibungslosen Betrieb zu gewährleisten. Dafür steht LD Systems mit seinem Namen und der langjährigen Erfahrung als Hersteller hochwertiger Audioprodukte. Bitte lesen Sie diese Bedienungsanleitung sorgfältig, damit Sie Ihr neues Produkt von LD Systems schnell optimal einsetzen können.

Mehr Informationen zu LD SYSTEMS finden Sie auf unserer Internetseite WWW.LD-SYSTEMS.COM

FR Vous avez fait le bon choix!

Cet appareil a été développé et fabriqué en appliquant des exigences de qualité très élevées : il garantit des années de fonctionnement sans problème. Grâce à de nombreuses années d'expérience, LD Systems est un nom connu dans le domaine des produits audio haut de gamme. Veuillez lire attentivement ce Manuel Utilisateur : vous apprendrez rapidement à utiliser votre appareil LD Systems de façon optimale.

Pour plus d'informations sur LD Systems, visitez notre site Web, WWW.LD-SYSTEMS.COM

ES ¡Gracias por elegir Cameo Light!

Este equipo está diseñado y fabricado con los estándares de calidad más exigentes, para garantizar un correcto funcionamiento durante muchos años. Los productos de LD-Systems se caracterizan por su gran calidad, avalada por el prestigio de la marca y una dilatada experiencia como fabricante. Lea atentamente este manual de usuario para poder aprovechar rápidamente toda la funcionalidad de su nuevo producto de LD Systems.

Si desea obtener información sobre LD-SYSTEMS, visite nuestro sitio web WWW.LD-SYSTEMS.COM

PL Gratulujemy wyboru!

To urządzenie zostało zaprojektowane i wyprodukowane przy zastosowaniu najwyższych kryteriów jakościowych w celu zapewnienia wieloletniej bezawaryjnej eksploatacji. Firma LD Systems gwarantuje to swoją marką i wieloletnim doświadczeniem w wytwarzaniu wysokiej jakości produktów audio. Proszę starannie przeczytać niniejszą instrukcję obsługi, aby móc jak najszybciej zacząć użytkować ten produkt marki LD Systems.

Dalsze informacje na temat firmy LD SYSTEMS dostępne są na naszej stronie internetowej WWW.LD-SYSTEMS.COM

IT Avete fatto la scelta giusta!

Quest'apparecchio è stato sviluppato e prodotto secondo elevati standard qualitativi che garantiscono un funzionamento regolare per molti anni.

Per questo motivo LD Systems, con il suo nome e la pluriennale esperienza, rappresenta un'azienda produttrice di prodotti audio di qualità. Leggete attentamente questo manuale d'uso per utilizzare al meglio il vostro nuovo prodotto LD Systems.

Per maggiori informazioni su LD SYSTEMS, consultate la nostra pagina web WWW.LD-SYSTEMS.COM

EN PREVENTIVE MEASURES

1. Please read these instructions carefully.
2. Keep all information and instructions in a safe place.
3. Follow the instructions.
4. Observe all safety warnings. Never remove safety warnings or other information from the equipment.
5. Use the equipment only in the intended manner and for the intended purpose.
6. Use only sufficiently stable and compatible stands and/or mounts (for fixed installations). Make certain that wall mounts are properly installed and secured. Make certain that the equipment is installed securely and cannot fall down.
7. During installation, observe the applicable safety regulations for your country.
8. Never install and operate the equipment near radiators, heat registers, ovens or other sources of heat. Make certain that the equipment is always installed so that is cooled sufficiently and cannot overheat.
9. Never place sources of ignition, e.g., burning candles, on the equipment.
10. Ventilation slits must not be blocked.
11. This appliance is designed exclusively for indoor use, do not use this equipment in the immediate vicinity of water (does not apply to special outdoor equipment - in this case, observe the special instructions noted below). Do not expose this equipment to flammable materials, fluids or gases.
12. Make certain that dripping or splashed water cannot enter the equipment. Do not place containers filled with liquids, such as vases or drinking vessels, on the equipment.
13. Make certain that objects cannot fall into the device.
14. Use this equipment only with the accessories recommended and intended by the manufacturer.
15. Do not open or modify this equipment.
16. After connecting the equipment, check all cables in order to prevent damage or accidents, e.g., due to tripping hazards.
17. During transport, make certain that the equipment cannot fall down and possibly cause property damage and personal injuries.
18. If your equipment is no longer functioning properly, if fluids or objects have gotten inside the equipment or if it has been damaged in another way, switch it off immediately and unplug it from the mains outlet (if it is a powered device). This equipment may only be repaired by authorized, qualified personnel.
19. Clean the equipment using a dry cloth.
20. Comply with all applicable disposal laws in your country. During disposal of packaging, please separate plastic and paper/cardboard.
21. Plastic bags must be kept out of reach of children.

FOR EQUIPMENT THAT CONNECTS TO THE POWER MAINS:

22. CAUTION: If the power cord of the device is equipped with an earthing contact, then it must be connected to an outlet with a protective ground. Never deactivate the protective ground of a power cord.

23. If the equipment has been exposed to strong fluctuations in temperature (for example, after transport), do not switch it on immediately. Moisture and condensation could damage the equipment. Do not switch on the equipment until it has reached room temperature.
24. Before connecting the equipment to the power outlet, first verify that the mains voltage and frequency match the values specified on the equipment. If the equipment has a voltage selection switch, connect the equipment to the power outlet only if the equipment values and the mains power values match. If the included power cord or power adapter does not fit in your wall outlet, contact your electrician.
25. Do not step on the power cord. Make certain that the power cable does not become kinked, especially at the mains outlet and/or power adapter and the equipment connector.
26. When connecting the equipment, make certain that the power cord or power adapter is always freely accessible. Always disconnect the equipment from the power supply if the equipment is not in use or if you want to clean the equipment. Always unplug the power cord and power adapter from the power outlet at the plug or adapter and not by pulling on the cord. Never touch the power cord and power adapter with wet hands.
27. Whenever possible, avoid switching the equipment on and off in quick succession because otherwise this can shorten the useful life of the equipment.
28. **IMPORTANT INFORMATION:** Replace fuses only with fuses of the same type and rating. If a fuse blows repeatedly, please contact an authorised service centre.
29. To disconnect the equipment from the power mains completely, unplug the power cord or power adapter from the power outlet.
30. If your device is equipped with a Volex power connector, the mating Volex equipment connector must be unlocked before it can be removed. However, this also means that the equipment can slide and fall down if the power cable is pulled, which can lead to personal injuries and/or other damage. For this reason, always be careful when laying cables.
31. Unplug the power cord and power adapter from the power outlet if there is a risk of a lightning strike or before extended periods of disuse.



CAUTION:

To reduce the risk of electric shock, do not remove cover (or back). There are no user serviceable parts inside. Maintenance and repairs should be exclusively carried out by qualified service personnel.



The lightning flash with arrowhead symbol within an equilateral triangle is intended to alert the user to the presence of uninsulated "dangerous voltage" within the product's enclosure that may be of sufficient magnitude to constitute a risk of electrical shock



The exclamation mark within an equilateral triangle is intended to alert the user to the presence of important operating and maintenance instructions.

CAUTION – HIGH VOLUME LEVELS WITH AUDIO PRODUCTS!

This equipment is intended for professional use. Therefore, commercial use of this equipment is subject to the respectively applicable national accident prevention rules and regulations. As a manufacturer, Adam Hall is obligated to notify you formally about the existence of potential health risks. Hearing damage due to high volume and prolonged exposure: When in use, this product is capable of producing high sound-pressure levels (SPL) that can lead to irreversible hearing damage in performers, employees, and audience members. For this reason, avoid prolonged exposure to volumes in excess of 90 dB.



To prevent possible hearing damage, avoid listening at high volume levels over long periods of time. Even exposure to short bursts of loud noise can result in hearing loss. Please keep the volume constantly at a comfortable level.

DE SICHERHEITSHINWEISE

1. Lesen Sie diese Anleitung bitte sorgfältig durch.
2. Bewahren Sie alle Informationen und Anleitungen an einem sicheren Ort auf.
3. Befolgen Sie die Anweisungen.
4. Beachten Sie alle Warnhinweise. Entfernen Sie keine Sicherheitshinweise oder andere Informationen vom Gerät.
5. Verwenden Sie das Gerät nur in der vorgesehenen Art und Weise.
6. Verwenden Sie ausschließlich stabile und passende Stative bzw. Befestigungen (bei Festinstallationen). Stellen Sie sicher, dass Wandhalterungen ordnungsgemäß installiert und gesichert sind. Stellen Sie sicher, dass das Gerät sicher installiert ist und nicht herunterfallen kann.
7. Beachten Sie bei der Installation die für Ihr Land geltenden Sicherheitsvorschriften.
8. Installieren und betreiben Sie das Gerät nicht in der Nähe von Heizkörpern, Wärmespeichern, Öfen oder sonstigen Wärmequellen. Sorgen Sie dafür, dass das Gerät immer so installiert ist, dass es ausreichend gekühlt wird und nicht überhitzt kann.
9. Platzieren Sie keine Zündquellen wie z.B. brennende Kerzen auf dem Gerät.
10. Lüftungsschlitze dürfen nicht blockiert werden.
11. Das Gerät wurde ausschließlich für die Verwendung in Innenräumen entwickelt, betreiben Sie das Gerät nicht in unmittelbarer Nähe von Wasser (gilt nicht für spezielle Outdoor Geräte - beachten Sie in diesem Fall bitte die im Folgenden vermerkten Sonderhinweise). Bringen Sie das Gerät nicht mit brennbaren Materialien, Flüssigkeiten oder Gasen in Berührung.
12. Sorgen Sie dafür, dass kein Tropf- oder Spritzwasser in das Gerät eindringen kann. Stellen Sie keine mit Flüssigkeit gefüllten Behältnisse wie Vasen oder Trinkgefäße auf das Gerät.
13. Sorgen Sie dafür, dass keine Gegenstände in das Gerät fallen können.
14. Betreiben Sie das Gerät nur mit dem vom Hersteller empfohlenen und vorgesehenen Zubehör.
15. Öffnen Sie das Gerät nicht und verändern Sie es nicht.
16. Überprüfen Sie nach dem Anschluss des Geräts alle Kabelwege, um Schäden oder Unfälle, z. B. durch Stolperfallen zu vermeiden.
17. Achten Sie beim Transport darauf, dass das Gerät nicht herunterfallen und dabei möglicherweise Sach- und Personenschäden verursachen kann.
18. Wenn Ihr Gerät nicht mehr ordnungsgemäß funktioniert, Flüssigkeiten oder Gegenstände in das Geräteinnere gelangt sind, oder das Gerät anderweitig beschädigt wurde, schalten Sie es sofort aus und trennen es von der Netzsteckdose (sofern es sich um ein aktives Gerät handelt). Dieses Gerät darf nur von autorisiertem Fachpersonal repariert werden.
19. Verwenden Sie zur Reinigung des Geräts ein trockenes Tuch.

20. Beachten Sie alle in Ihrem Land geltenden Entsorgungsgesetze. Trennen Sie bei der Entsorgung der Verpackung bitte Kunststoff und Papier bzw. Kartonagen voneinander.
21. Kunststoffbeutel müssen außer Reichweite von Kindern aufbewahrt werden.

BEI GERÄTEN MIT NETZANSCHLUSS:

22. ACHTUNG: Wenn das Netzkabel des Geräts mit einem Schutzkontakt ausgestattet ist, muss es an einer Steckdose mit Schutzleiter angeschlossen werden. Deaktivieren Sie niemals den Schutzleiter eines Netzkabels.
23. Schalten Sie das Gerät nicht sofort ein, wenn es starken Temperaturschwankungen ausgesetzt war (beispielsweise nach dem Transport). Feuchtigkeit und Kondensat könnten das Gerät beschädigen. Schalten Sie das Gerät erst ein, wenn es Zimmertemperatur erreicht hat.
24. Bevor Sie das Gerät an die Steckdose anschließen, prüfen Sie zuerst, ob die Spannung und die Frequenz des Stromnetzes mit den auf dem Gerät angegebenen Werten übereinstimmen. Verfügt das Gerät über einen Spannungswahlschalter, schließen Sie das Gerät nur an die Steckdose an, wenn die Geräterwerte mit den Werten des Stromnetzes übereinstimmen. Wenn das mitgelieferte Netzkabel bzw. der mitgelieferte Netzadapter nicht in Ihre Netzsteckdose passt, wenden Sie sich an Ihren Elektriker.
25. Treten Sie nicht auf das Netzkabel. Sorgen Sie dafür, dass spannungsführende Kabel speziell an der Netzbuchse bzw. am Netzadapter und der Gerätebuchse nicht geknickt werden.
26. Achten Sie bei der Verkabelung des Geräts immer darauf, dass das Netzkabel bzw. der Netzadapter stets frei zugänglich ist. Trennen Sie das Gerät stets von der Stromzuführung, wenn das Gerät nicht benutzt wird, oder Sie das Gerät reinigen möchten. Ziehen Sie Netzkabel und Netzadapter immer am Stecker bzw. am Adapter und nicht am Kabel aus der Steckdose. Berühren Sie Netzkabel und Netzadapter niemals mit nassen Händen.
27. Schalten Sie das Gerät möglichst nicht schnell hintereinander ein und aus, da sonst die Lebensdauer des Geräts beeinträchtigt werden könnte.
28. WICHTIGER HINWEIS: Ersetzen Sie Sicherungen ausschließlich durch Sicherungen des gleichen Typs und Wertes. Sollte eine Sicherung wiederholt auslösen, wenden Sie sich bitte an ein autorisiertes Servicezentrum.
29. Um das Gerät vollständig vom Stromnetz zu trennen, entfernen Sie das Netzkabel bzw. den Netzadapter aus der Steckdose.
30. Wenn Ihr Gerät mit einem Volex-Netzanschluss bestückt ist, muss der passende Volex-Gerätestecker entsperrt werden, bevor er entfernt werden kann. Das bedeutet aber auch, dass das Gerät durch ein Ziehen am Netzkabel verrutschen und herunterfallen kann, wodurch Personen verletzt werden und/oder andere Schäden auftreten können. Verlegen Sie Ihre Kabel daher immer sorgfältig.
31. Entfernen Sie Netzkabel und Netzadapter aus der Steckdose bei Gefahr eines Blitzschlages oder wenn Sie das Gerät länger nicht verwenden.



ACHTUNG

Entfernen Sie niemals die Abdeckung, da sonst das Risiko eines elektrischen Schlages besteht. Im Inneren des Geräts befinden sich keine Teile, die vom Bediener repariert oder gewartet werden können. Lassen Sie Wartung und Reparaturen ausschließlich von qualifiziertem Servicepersonal durchführen.



Das gleichseitige Dreieck mit Blitzsymbol warnt vor nichtisolierten, gefährlichen Spannungen im Geräteinneren, die einen elektrischen Schlag verursachen können.



Das gleichseitige Dreieck mit Ausrufungszeichen kennzeichnet wichtige Bedienungs- und Wartungshinweise.

ACHTUNG HOHE LAUTSTÄRKEN BEI AUDIOPRODUKTEN!

Dieses Gerät ist für den professionellen Einsatz vorgesehen. Der kommerzielle Betrieb dieses Geräts unterliegt den jeweils gültigen nationalen Vorschriften und Richtlinien zur Unfallverhütung. Als Hersteller ist Adam Hall gesetzlich verpflichtet, Sie ausdrücklich auf mögliche Gesundheitsrisiken hinzuweisen.

Gehörschäden durch hohe Lautstärken und Dauerbelastung: Bei der Verwendung dieses Produkts können hohe Schalldruckpegel (SPL) erzeugt werden, die bei Künstlern, Mitarbeitern und Zuschauern zu irreparablen Gehörschäden führen können.



Um eine mögliche Schädigung des Hörsinns zu verhindern, vermeiden Sie das Hören bei großem Lautstärkepegel über lange Zeiträume.

Lauter Schalleinfluss kann selbst bei kurzer Dauer zu Hörschäden führen. Bitte halten Sie die Lautstärke immer auf einem angenehmen Level.

FR MESURES PRÉVENTIVES

1. Veuillez lire attentivement ce manuel.
2. Rangez tous les documents d'information et d'instructions en lieu sûr.
3. Veuillez suivre toutes les instructions.
4. Observez tous les messages d'avertissement. N'enlevez pas de l'appareil les étiquettes de sécurité ou autres informations.
5. N'utilisez l'appareil que pour des applications et de la façon appropriées.
6. Utilisez exclusivement des pieds et des dispositifs de fixation stables et adaptés lorsque l'appareil est utilisé en installation fixe. Assurez-vous que les fixations murales ont été montées correctement, et qu'elles sont sécurisées. Vérifiez que l'appareil est installé en toute sécurité, et qu'il ne peut pas tomber.
7. Lors de l'installation, observez les réglementations de sécurité en vigueur dans votre pays.
8. N'installez et n'utilisez pas l'appareil à proximité de radiateurs, d'accumulateurs de chaleur, de fours ou de toute autre source de chaleur. Vérifiez que l'appareil est installé de façon à bénéficier en permanence d'un refroidissement efficace et qu'il ne peut pas chauffer de façon excessive.
9. Ne placez aucune source de flamme sur l'appareil – par exemple, une bougie allumée.
10. Ne bloquez pas les ouïes d'aération.
11. Cet appareil a été exclusivement conçu pour une utilisation en intérieur. N'utilisez pas l'appareil à proximité immédiate d'eau (à moins qu'il ne s'agisse d'un appareil conçu pour une utilisation en extérieur – dans ce cas, respectez les instructions correspondantes ci après) Ne mettez pas l'appareil en contact avec des matériaux, des liquides ou des gaz inflammables.
13. Vérifiez qu'aucun petit objet ne puisse tomber à l'intérieur de l'appareil.

14. N'utilisez avec cet appareil que des accessoires recommandés et approuvés par le fabricant.
15. N'ouvrez pas l'appareil, et n'essayez pas de le modifier.
16. Lors du branchement de l'appareil, sécurisez le passage du câble secteur, afin d'éviter tout dommage ou accident, par exemple quel'un qui trébucher sur le câble.
17. Lors du transport, vérifiez que l'appareil ne peut tomber, ce qui pourrait provoquer des dommages matériels et/ou corporels.
18. Si votre appareil ne fonctionne plus correctement, que de l'eau ou des objets ont pénétré à l'intérieur, ou qu'il a été endommagé de quelque façon que ce soit, éteignez-le immédiatement et débranchez sa prise secteur (s'il s'agit d'un appareil alimenté). Cet appareil ne doit être réparé que par un personnel autorisé.
19. Pour le nettoyage de l'appareil, utilisez un chiffon sec.
20. Observez toutes les réglementations en vigueur dans votre pays pour mettre l'appareil au rebut. Lorsque vous jetez l'emballage de l'appareil, veuillez séparer plastique, papier et carton.
21. Les films plastique doivent être mis hors de portée des enfants.

APPAREILS RELIÉS AU SECTEUR :

22. ATTENTION : Si le câble de l'appareil est muni d'un fil de terre, il doit être relié à une prise murale avec terre. Ne désactivez jamais la mise à la terre d'un appareil.
23. N'allumez pas l'appareil immédiatement s'il a subi une grande différence de température ambiante (par exemple, lors du transport). L'humidité et la condensation pourraient l'endommager. Ne mettez l'appareil sous tension que lorsqu'il est parvenu à la température de la pièce.
24. Avant de relier l'appareil à la prise murale, vérifiez que la valeur et la fréquence de tension secteur sur laquelle il est réglé correspondent bien à la valeur et à la fréquence de la tension secteur locale. Si l'appareil possède un sélecteur de tension, ne le branchez sur la prise murale qu'après avoir vérifié que la valeur réglée correspond à la valeur effective de la tension secteur. Si la fiche du cordon secteur ou du bloc adaptateur livré avec votre appareil ne correspond pas au format de votre prise murale, veuillez consulter un électricien.
25. Ne piétez pas le câble secteur. Assurez-vous que le câble secteur n'est pas trop pincé, notamment au niveau de l'arrière de l'appareil (ou de son adaptateur secteur) et de la prise murale.
26. Lors du branchement de l'appareil, vérifiez que l'accès au câble secteur ou au bloc adaptateur reste facile. Sortez la fiche secteur de la prise murale dès que vous n'utilisez pas l'appareil pendant un certain temps, ou si vous désirez nettoyer l'appareil. Pour ce faire, tirez toujours sur la fiche elle-même, ou sur le bloc secteur lui-même ; ne tirez jamais sur le câble. Ne manipulez jamais le câble secteur ou l'adaptateur secteur avec des mains mouillées.
27. N'éteignez/rallumez pas l'appareil rapidement plusieurs fois de suite : vous risquez de réduire la longévité de ses composants internes.
28. CONSEIL IMPORTANT : Ne remplacez le fusible que par un fusible de même type et du même calibre. Si le fusible fond de façon répétée, veuillez consulter un centre de réparations agréé.
29. Pour séparer complètement l'appareil du secteur, débranchez le cordon secteur ou l'adaptateur de la prise murale.
30. Si votre appareil est muni d'un connecteur secteur verrouillable (Volex), il faut d'abord déverrouiller le mécanisme avant d'enlever le cordon secteur. Attention, lorsque vous retirez le câble secteur, à ne pas faire bouger l'appareil, ce qui pourrait se traduire par un risque de chute, de blesser quel'un, ou tout autre dommage. Manipulez toujours le cordon secteur avec soin.
31. Débranchez la fiche secteur ou l'adaptateur de la prise murale en cas d'orage, ou si vous n'utilisez pas l'appareil pendant une longue période.



ATTENTION :

Ne démontez jamais le couvercle de l'appareil, vous risquez de recevoir un choc électrique. L'appareil ne renferme aucune pièce ni composant réparable ou remplaçable par l'utilisateur. Ne confiez l'entretien et la réparation qu'à un personnel qualifié.



Le pictogramme en forme de triangle équilatéral contenant un éclair terminé d'une flèche avertit l'utilisateur de la présence d'une tension dangereuse à l'intérieur de l'appareil, tension susceptible de provoquer un choc électrique.



Le pictogramme en forme de triangle équilatéral renfermant un point d'exclamation signale à l'utilisateur la présence d'instructions importantes concernant l'utilisation ou l'entretien de l'appareil.

ATTENTION NIVEAUX SONORES ÉLEVÉS SUR LES PRODUITS AUDIO

Cet appareil a été conçu en vue d'une utilisation professionnelle. L'utilisation commerciale de cet appareil est soumise aux réglementations et directives en vigueur dans votre pays en matière de prévention d'accident. En tant que fabricant, Adam Hall est tenu de vous avertir formellement des risques relatifs à la santé. Risques provoqués par une exposition prolongée à des niveaux sonores élevés : Lors de l'utilisation de ce produit, il est possible d'atteindre des niveaux de pression sonore (exprimés en dB SPL) élevés, susceptibles de provoquer des dommages auditifs irréparables chez les artistes, les techniciens et le public. Évitez toute exposition prolongée à des niveaux de pression sonore élevés (supérieurs à 90 dB SPL).



Pour éviter tout risque de traumatisme auditif, évitez d'écouter à fort volume sonore pendant de longues périodes.

Un niveau d'écoute trop élevé, même bref, peut provoquer des dommages aux oreilles. Veuillez maintenir le niveau d'écoute à un niveau raisonnable.

ES MEDIDAS DE SEGURIDAD

1. Lea atentamente las instrucciones de este manual.
2. Guarde toda la información en un lugar seguro para futuras consultas.
3. Siga las instrucciones indicadas.
4. Siga todas las advertencias. No quite las instrucciones de seguridad ni cualquier otra información indicada en el equipo.
5. Utilice el equipo únicamente según la finalidad prevista.
6. Utilice solo soportes y fijaciones que sean robustos y adecuados cuando instale el equipo en instalaciones fijas. Asegúrese de que los soportes de pared están correctamente instalados y firmemente fijados. Asegúrese de que el equipo está sólidamente instalado y no se puede caer.
7. Al instalar el equipo, respete las normas de seguridad aplicables en su país.

8. Evite instalar el equipo cerca de radiadores, acumuladores de calor, estufas o cualquier otra fuente de calor. Asegúrese de que el equipo esté instalado en un lugar con ventilación suficiente para evitar cualquier sobrecalentamiento.
9. No coloque sobre el equipo fuentes de llamas sin protección, por ejemplo, velas encendidas.
10. Evite bloquear las rejillas de ventilación.
11. El equipo está diseñado para uso en interiores; no lo utilice cerca del agua (excepto los equipos específicamente diseñados para uso en exterior, en cuyo caso tenga en cuenta las indicaciones mencionadas a continuación). No exponga este equipo a materiales, líquidos o gases inflamables.
12. Evite exponer el equipo a gotas o salpicaduras que puedan caer dentro del mismo. No coloque recipientes llenos de líquido, como floreros o vasos, sobre el equipo.
13. Asegúrese de no dejar caer ningún objeto dentro del equipo.
14. Emplee el equipo únicamente con los accesorios recomendados por el fabricante.
15. No abra el equipo ni intente modificarlo.
16. Una vez conectado el equipo, compruebe que en toda la longitud del cableado no hay peligro de que provoque una caída, por ejemplo.
17. Durante el transporte, asegúrese de que el equipo no se caiga y pueda causar daños personales o materiales.
18. Si el equipo no funciona correctamente, o si se ha vertido líquido sobre él, o si un objeto ha caído en su interior o si ha sufrido algún desperfecto, apague inmediatamente el equipo y desenchufe el cable eléctrico (si se trata de un equipo activo). Únicamente un técnico especialista debe reparar el equipo.
19. Para limpiar el equipo utilice un paño seco.
20. Procure seguir las normas vigentes en su país sobre reciclaje de desechos. Separe los componentes de plástico, papel y cartón del paquete para reciclarlos en sus contenedores respectivos.
21. No deje las bolsas de plástico al alcance de los niños.

PARA LOS EQUIPOS CON TOMA ELÉCTRICA:

22. ADVERTENCIA: Si el cable eléctrico está provisto de un contacto de protección, debe conectarse a una toma eléctrica con conexión a tierra. No desactivar nunca esta conexión de protección a tierra del cable eléctrico.
23. Si el equipo ha estado expuesto a un cambio brusco de temperatura (por ejemplo, después del transporte), no lo encienda inmediatamente. La condensación o la humedad podrían dañar el equipo. Deje que el equipo alcance la temperatura ambiente antes de encenderlo.
24. Antes de conectar el cable eléctrico a la toma de corriente, compruebe si la tensión y la frecuencia del suministro eléctrico coinciden con las especificaciones de este equipo. Si el equipo dispone de un selector de tensión, antes de enchufarlo a la red eléctrica, asegúrese de que el valor seleccionado coincide con la tensión de suministro. Si el enchufe o el adaptador de corriente no encajan en la toma eléctrica, consulte a un electricista.
25. Asegúrese de que el cable eléctrico no está pinzado. Evite que el cable resulte pellizcado, sobre todo en los extremos de conexión al equipo y en la toma eléctrica.
26. Al conectar el equipo, asegúrese de que el cable eléctrico o el adaptador de corriente estén siempre accesibles. Desconecte el equipo de la toma de corriente cuando no esté en uso o antes de limpiarlo. Para ello, desconecte el cable eléctrico y el adaptador de corriente del conector del equipo en vez de desenchar el cable de la toma eléctrica. No tocar el cable eléctrico ni el adaptador de corriente con las manos húmedas.
27. No encienda y apague el equipo en cortos intervalos de tiempo, ya que se reduce así la vida útil del sistema.
28. NOTA IMPORTANTE: Sustituya los fusibles únicamente por otros del mismo tipo y de las mismas características. Si el fusible se funde continuamente, póngase en contacto con un servicio técnico autorizado.
29. Para desconectar completamente el equipo de la tensión eléctrica, desenchufe el cable eléctrico o el adaptador de corriente de la toma eléctrica.
30. Si el equipo dispone de un enchufe eléctrico Volex, deberá desbloquearse el Volex del equipo para desenchufarlo. Esto implica que un tirón en el cable eléctrico puede desplazar el equipo y provocar daños personales o materiales. Por tanto, asegúrese de instalar los cables con sumo cuidado.
31. Si es probable que caiga un rayo por una tormenta eléctrica o si no va a emplear el equipo durante mucho tiempo, desenchufe el cable eléctrico y el adaptador de corriente.



ATENCIÓN:

Para evitar el riesgo de descarga eléctrica, no retire la tapa. El equipo no contiene elementos que el usuario pueda reparar o sustituir. Para cualquier tarea de mantenimiento o reparación, acuda a un técnico cualificado.



El símbolo de rayo dentro de un triángulo equilátero advierte al usuario de la presencia de tensiones peligrosas sin aislamiento dentro del equipo que pueden causar una descarga eléctrica.



El símbolo de exclamación dentro de un triángulo equilátero advierte al usuario de la existencia de importantes instrucciones de uso y mantenimiento.

ADVERTENCIA ¡ALTO VOLUMEN!

Este equipo se destina a un uso profesional. Por consiguiente, si se aplica a un uso comercial, estará sujeto a las normas y reglamentos de la Asociación para la prevención de accidentes de su sector profesional. Como fabricante, Adam Hall tiene la obligación de informar formalmente a los usuarios de la existencia de posibles riesgos para la salud.

Daños auditivos por exposición prolongada a un nivel SPL alto: este equipo puede generar fácilmente un nivel de presión sonora (SPL) lo suficientemente elevado como para causar daños auditivos permanentes a los artistas, el personal de producción y el público. Deben tomarse precauciones para evitar la exposición prolongada a un SPL de más de 90 dB.



Para evitar posibles daños auditivos, evite la exposición a volúmenes altos durante un tiempo prolongado.

Un volumen alto, incluso durante un breve espacio de tiempo, puede provocar pérdida de audición. Mantenga siempre el volumen a un nivel que le resulte agradable.

PL ŚRODKI OSTROŻNOŚCI

1. Należy dokładnie przeczytać niniejszą instrukcję.
2. Wszystkie informacje i instrukcje przechowywać w bezpiecznym miejscu.
3. Należy przestrzegać zaleceń.
4. Należy przestrzegać wszystkich wskazówek ostrzegawczych. Nie wolno usuwać wskazówek bezpieczeństwa ani innych informacji znajdujących się na urządzeniu.
5. Używać urządzenia wyłącznie w sposób zgodny z jego przeznaczeniem.
6. Stosować wyłącznie stabilne i pasujące stały, ew. elementy mocujące (w przypadku instalacji stałych). Należy zadbać o prawidłową instalację uchwyty ścienne i ich odpowiednie zabezpieczenie. Zapewnić bezpieczną instalację urządzenia i upewnić się, że urządzenie nie spadnie.
7. Podczas instalacji przestrzegać obowiązujących w danym kraju przepisów bezpieczeństwa.
8. Urządzenie instalować i eksploatować z dala od grzejników, zasobników ciepła, pieców i innych źródeł ciepła. Zadbać o zainstalowanie urządzenia w taki sposób, aby zawsze było ono wystarczająco chłodzone i nie mogło ulec przegrzaniu.
9. Nie umieszczać na urządzeniu źródeł zapłonu, takich jak np. palące się świece.
10. Nie wolno blokować szczelin wentylacyjnych.
11. Urządzenie zostało zaprojektowane wyłącznie do użytku w pomieszczeniach. Nie używać urządzenia w bezpośrednim sąsiedztwie wody (nie dotyczy specjalnych urządzeń do stosowania na zewnątrz – w takim przypadku należy przestrzegać podanych poniżej wskazówek specjalnych). Urządzenie nie może mieć kontaktu z palnymi materiałami, płynami ani gazami.
12. Zabezpieczyć urządzenie przed wniknięciem kapiącej lub pryskającej wody. Nie wolno stawiać na urządzeniu pojemników napełnionych płynami, takich jak wazon czy naczynia z pićm.
13. Należy zadbać o to, aby do urządzenia nie wpadały żadne przedmioty.
14. Urządzenie można eksploatować tylko przy użyciu akcesoriów zalecanych i przewidzianych przez producenta.
15. Nie otwierać urządzenia ani nie dokonywać w nim zmian.
16. Po podłączeniu urządzenia sprawdzić wszystkie ciągi kablowe, aby zapobiec szkodom lub wypadkom np. w wyniku potknięcia.
17. Podczas transportu zadbać o to, aby urządzenie nie upadło, gdyż może to spowodować uszkodzenie mienia i obrażenia ciała.
18. Jeśli urządzenie nie działa prawidłowo, do jego wnętrza dostały się płyny lub przedmioty lub jeśli urządzenie zostało uszkodzone w inny sposób, należy je natychmiast wyłączyć i odłączyć od gniazda sieciowego (jeśli urządzenie jest aktywne). Naprawę takiego urządzenia może wykonać tylko autoryzowany personel specjalistyczny.
19. Do czyszczenia urządzenia stosować suchą ściereczkę.
20. Przestrzegać obowiązujących w danym kraju przepisów dotyczących usuwania odpadów. Podczas utylizacji opakowania oddzielić tworzywo sztuczne od papieru i tektury.
21. Worki z tworzywa sztucznego należy przechowywać w miejscu niedostępnym dla dzieci.

DOTYCZY URZĄDZEŃ Z ZASILANIEM SIECIOWYM:

22. UWAGA: jeśli kabel sieciowy urządzenia jest wyposażony w zestyk ochronny, należy go podłączyć do gniazda z przewodem uziemiającym. Nigdy nie wolno dezaktywować przewodu uziemiającego kabla sieciowego.
23. Nie włączać urządzenia bezpośrednio po narażeniu go na silne wahania temperatury (np. po transporcie). Wilgoć i skropliny mogą uszkodzić urządzenie. Włączyć urządzenie dopiero wtedy, gdy osiągnie temperaturę pokojową.
24. Przed podłączeniem urządzenia do gniazda elektrycznego należy sprawdzić, czy napięcie i częstotliwość sieci elektrycznej odpowiada wartościom podanym na urządzeniu. Jeśli urządzenie jest wyposażone w przelącznik napięcia, należy podłączyć je do gniazda tylko wówczas, gdy wartości urządzenia odpowiadają wartościom sieci elektrycznej. Jeśli dołączony kabel sieciowy lub dołączony adapter sieciowy nie pasuje do gniazda elektrycznego, należy skontaktować się z elektrykiem.
25. Nie stawiać na kablu sieciowym. Należy zadbać o to, aby kable przewodzące napięcie nie były zagięte przy gnieździe sieciowym, przy adapterze sieciowym ani przy gnieździe urządzenia.
26. Przy podłączaniu urządzenia zawsze należy zadbać o to, aby kabel sieciowy lub adapter sieciowy był zawsze łatwo dostępny. Odłączyć urządzenie od źródła zasilania, gdy nie jest ono używane lub gdy ma zostać poddane czyszczeniu. Zawsze należy wyjmować kabel sieciowy i adapter sieciowy z gniazda, chwytając za wtyczkę lub adapter, a nie za kabel. Nigdy nie dotykać kabla sieciowego i adaptera sieciowego mokrymi dłońmi.
27. W miarę możliwości nie włączać i wyłączać urządzenia w krótkich odstępach czasu, gdyż może to mieć negatywny wpływ na jego żywotność.
28. WAŻNA INFORMACJA: bezpieczniki należy wymieniać wyłącznie na bezpieczniki tego samego typu i o takich samych wartościach. Jeśli bezpiecznik stale się przepala, należy skontaktować się z autoryzowanym centrum serwisowym.
29. Aby całkowicie odłączyć urządzenie od sieci, należy wyjąć kabel sieciowy lub adapter sieciowy z gniazda.
30. Jeśli urządzenie jest wyposażone w przyłącze sieciowe Volex, konieczne jest odblokowanie odpowiedniej wtyczki urządzenia Volex, zanim będzie możliwe jej odłączenie. Oznacza to także, iż w wyniku pociągnięcia za kabel urządzenie może się przesunąć i spaść, co może spowodować obrażenia ciała i/lub inne szkody, dlatego ważne jest, aby przewody były odpowiednio poprowadzone.
31. W przypadku zagrożenia uderzeniem pioruna lub jeśli urządzenie przez dłuższy czas nie jest używane, należy wyjąć kabel sieciowy i adapter sieciowy z gniazda.



UWAGA:

Nigdy nie zdejmować pokrywy, gdyż grozi to porażeniem prądem. We wnętrzu urządzenia nie ma żadnych części, które mogłyby zostać naprawione bądź poddane czynnościom konserwacyjnym przez użytkownika. Czynności konserwacyjne i naprawy może przeprowadzać wyłącznie wykwalifikowany personel serwisowy.



Trójkąt równoboczny z symbolem błyskawicy sygnalizuje niez izolowane, niebezpieczne napięcie we wnętrzu urządzenia, które może spowodować porażenie prądem.



Trójkąt równoboczny z wykrzyknikiem oznacza ważne wskazówki dotyczące obsługi i konserwacji.

UWAGA NA WYSOKI POZIOM GŁOŚNOŚCI PRODUKTÓW AUDIO!

To urządzenie przewidziane jest do profesjonalnych zastosowań. Komercyjne stosowanie tego urządzenia podlega obowiązującym w danym kraju przepisom i wytycznym dotyczącym zapobiegania wypadkom. Firma Adam Hall jest jako producent zobowiązana do wyraźnego informowania o potencjalnym zagrożeniu dla zdrowia. Utrata słuchu w wyniku wysokiego poziomu głośności i długotrwałego narażenia: podczas stosowania tego produktu może powstać wysoki poziom ciśnienia akustycznego (SPL), który może doprowadzić do nieodwracalnego uszkodzenia słuchu u artystów, pracowników i widzów. Należy unikać długotrwałego narażenia na wysoki poziom głośności powyżej 90 dB.



Aby zapobiec ewentualnemu uszkodzeniu słuchu, unikać słuchania przy dużym poziomie głośności przez dłuższy czas. Głośny dźwięk może prowadzić do uszkodzenia słuchu nawet przy krótkim okresie oddziaływania. Głośność należy zawsze utrzymywać na przyjemnym dla ucha poziomie.

I MISURE PRECAUZIONALI

1. Lesen S1. Leggere attentamente il presente manuale di istruzioni.
2. Conservare tutte le indicazioni e le istruzioni in un luogo sicuro.
3. Seguire le istruzioni.
4. Rispettare tutte le avvertenze. Non rimuovere dal dispositivo le indicazioni sulla sicurezza o altre informazioni.
5. Utilizzare il dispositivo solo nei modi previsti dal manuale.
6. Utilizzare esclusivamente stativi e fissaggi stabili e adatti (per installazioni fisse). Verificare che i supporti a parete siano installati e fissati a regola d'arte. Verificare che il dispositivo sia installato in modo stabile e non possa cadere.
7. Durante l'installazione, osservare le normative sulla sicurezza in vigore nel proprio Paese.
8. Non installare né azionare il dispositivo in prossimità di radiatori, accumulatori termici, stufe o altre fonti di calore. Accertarsi che il dispositivo sia sempre installato in modo che venga raffreddato a sufficienza e non possa surriscaldarsi.
9. Non appoggiare sul dispositivo fonti di combustione, quali candele accese.
10. Le fessure di areazione non devono essere bloccate.
11. Il dispositivo è destinato all'impiego esclusivamente in ambienti chiusi; non deve essere utilizzato nelle immediate vicinanze di acqua (questo punto non interessa i dispositivi specifici per l'esterno, per i quali valgono le indicazioni speciali riportate di seguito). Non portare mai il dispositivo a contatto con materiali, liquidi o gas infiammabili.
12. Accertarsi che all'interno del dispositivo non possa penetrare acqua per gocciolamento o spruzzo. Non collocare sul dispositivo oggetti contenenti liquidi, quali vasi, tazze o bicchieri.
13. Assicurarsi che non sia possibile la caduta di oggetti nel dispositivo.
14. Azionare il dispositivo esclusivamente con gli accessori appositamente consigliati e previsti dal produttore.
15. Non aprire né modificare il dispositivo.
16. Una volta collegato il dispositivo, verificare tutti i cavi per evitare danni o incidenti, ad esempio per inciampo.
17. Durante il trasporto, assicurarsi che il dispositivo non possa cadere e causare possibili danni a cose e/o persone.
18. Se il dispositivo non funzionasse più correttamente, vi fosse caduto sopra del liquido o un oggetto o fosse stato danneggiato in altro modo, spegnerlo immediatamente e staccare la spina (se si tratta di un dispositivo attivo). La riparazione del dispositivo deve essere affidata esclusivamente a personale qualificato autorizzato.
19. Per la pulizia del dispositivo utilizzare un panno pulito.
20. Rispettare le leggi sullo smaltimento in vigore nel Paese di installazione. Al momento di smaltire l'imballo, separare la plastica dalla carta e dal cartone.
21. I sacchetti di plastica devono essere tenuti lontani dalla portata dei bambini.

DISPOSITIVI CON ALLACCIAMENTO DI RETE:

22. ATTENZIONE: se il cavo di rete è dotato di contatto di protezione, deve essere collegato a una presa di rete con messa a terra. Non disattivare mai la connessione di messa a terra di un cavo di rete.
23. Non accendere il dispositivo subito dopo essere stato sottoposto a forti variazioni di temperatura (ad esempio dopo il trasporto). Umidità e condensa potrebbero danneggiare il dispositivo. Accendere il dispositivo solo dopo che ha raggiunto la temperatura ambiente.
24. Prima di collegare il dispositivo alla presa, controllare innanzitutto se la tensione e la frequenza della rete elettrica coincidono con i valori indicati sul dispositivo stesso. Nel caso di dispositivo munito di selettore di tensione, collegarlo alla presa unicamente se i valori del dispositivo coincidono con quelli della rete elettrica. Se il cavo di rete o l'adattatore di rete forniti in dotazione non sono compatibili con la presa, rivolgersi a un elettricista.
25. Non calpestare il cavo di rete. Accertarsi che i cavi sotto tensione, in particolare della presa di rete o dell'adattatore di rete, non vengano pizzicati.
26. Durante il cablaggio del dispositivo, verificare sempre che il cavo di rete e l'adattatore di rete siano costantemente accessibili. Staccare sempre il dispositivo dall'alimentazione di rete quando non è utilizzato o durante la pulizia. Per staccare dalla presa il cavo di rete e l'adattatore di rete, tirare sempre dalla spina o dall'adattatore e non dal cavo. Non toccare mai il cavo di alimentazione e l'alimentatore con le mani umide.
27. Evitare per quanto possibile di accendere e spegnere velocemente il dispositivo per non pregiudicarne la durata.
28. NOTA IMPORTANTE: Sostituire i fusibili esclusivamente con fusibili dello stesso tipo e valore. Se un fusibile continua a saltare, rivolgersi a un centro di assistenza autorizzato.
29. Per staccare completamente il dispositivo dalla rete elettrica, rimuovere il cavo di rete o l'adattatore di rete dalla presa.
30. Per staccare un dispositivo provvisto di presa Volex, è prima necessario sbloccare la relativa spina Volex del dispositivo stesso. Tirando il cavo di rete, però, il dispositivo potrebbe spostarsi e cadere, provocando danni alle persone o di altro genere. Prestare quindi la più scrupolosa attenzione durante la posa dei cavi.
31. In caso di pericolo di caduta di fulmine, o se il dispositivo rimane inutilizzato a lungo, staccare sempre il cavo di rete e l'adattatore di rete dalla presa.



CAUTION
RISK OF ELECTRIC SHOCK
DO NOT OPEN

ATTENZIONE:

Non togliere mai il coperchio di protezione perché sussiste il pericolo di scosse elettriche. L'interno del dispositivo non contiene parti che possono essere riparate o sottoposte a manutenzione da parte dell'utente. Per gli interventi di manutenzione e di riparazione rivolgersi esclusivamente a personale qualificato.



Il triangolo equilatero con il simbolo del lampo segnala la presenza di tensioni pericolose non isolate all'interno dell'apparecchio che possono causare scosse elettriche.



Il triangolo equilatero con punto esclamativo segnala la presenza di importanti informazioni relative all'uso e alla manutenzione.

ATTENZIONE: ELEVATI LIVELLI SONORI NEI PRODOTTI AUDIO!

Questo dispositivo è destinato a uso professionale. Di conseguenza, se viene destinato ad un uso commerciale, sarà soggetto alle norme e ai regolamenti dell'Associazione per la prevenzione di infortuni del rispettivo settore professionale. In qualità di produttore, Adam Hall è tenuto per legge a informare espressamente gli utenti degli eventuali rischi per la salute.

Danni all'udito provocati da un'esposizione prolungata a un livello SPL elevato: dall'utilizzo di questo prodotto si possono generare elevati livelli di pressione sonora (SPL) che possono provocare danni irreparabili all'udito di artisti, collaboratori e spettatori. Evitare l'esposizione prolungata a livelli sonori elevati, superiori a 90 dB.



Per evitare possibili danni all'udito, evitare l'ascolto ad un volume elevato per periodi prolungati.

L'esposizione al volume elevato può causare danni all'udito anche se è di breve durata. Mantenere sempre il volume ad un livello gradevole.

INTRODUCTION / EINFÜHRUNG / INTRODUCTION / INTRODUCCIÓN / WPROWADZENIE / INTRODUZIONE

EN Introduction

The MAUI28SE subwoofer extension is designed to integrate seamlessly with the system: the sub/column combination is simply set into the precisely positioned milled openings on the top of the additional module. Of course, it can also be positioned to the side or so that it is free standing. The sub expansion has its own Class AB power amplifier with 200W RMS output power that drives the two 8" custom woofers with powerful ferrite magnets and attains a maximum sound-level pressure of 123dB. Two XLR/TRS combo sockets serve as inputs. There are two XLR sockets for looping through the signal. Individual LEDs indicate power, signal, and triggering of the protection circuit and the built-in limiter.

The compact bass-reflex V design made of 15mm multiplex is finished with long-wearing Dura Coat LX. A sturdy metal grille protects the drivers. Ergonomic handles ensure convenient transport.

DE Einführung

Die Tiefton-Erweiterung MAUI28SE ist für eine nahtlose Integration in das System konzipiert: Die Sub-Säulen-Kombination wird einfach in exakt positionierte Fräsungen auf der Oberseite des Zusatzmoduls aufgesetzt. Es kann selbstverständlich auch seitlich oder freistehend platziert werden. Die Sub-Erweiterung verfügt über eine eigene Class AB-Endstufe mit 200W RMS Ausgangsleistung, die zwei 8" Custom-Woofers mit kräftigen Ferrit-Magneten antreibt und erreicht einen maximalen Schalldruck von 123dB. Zwei XLR-Klinken-Combobuchsen dienen als Eingänge, zum Durchschleifen des Signals sind zwei XLR-Buchsen vorhanden. Individuelle LEDs zeigen Netzversorgung, Signal sowie Ansprechen der Schutzschaltung und des integrierten Limiters an.

Die kompakte Bassreflex-V-Konstruktion aus 15mm Multiplex ist mit strapazierfähigem Dura Coat LX lackiert. Ein stabiles Metallgitter schützt die Treiber, ergonomische Tragegriffe sorgen für bequemen Transport.

FR Introduction

L'extension de basses MAUI28SE est conçue pour une intégration impeccable dans le système. Le système caisson/colonne existant vient se placer dans les alvéoles usinées avec précision sur le dessus du module complémentaire. Il peut évidemment aussi se poser à côté du système ou à l'autre bout de la salle à sonoriser. Le module de basses complémentaire possède son propre amplificateur en Classe AB, d'une puissance de 200 Watts efficaces, qui alimente deux boomers spécifiques de 8" de diamètre à aimant ferrite pour un niveau de pression sonore maximal de 123 dB SPL. Les entrées s'effectuent sur deux connecteurs Combo (jack/XLR), le renvoi du signal sur deux XLR. Des LED indiquent la mise sous tension et la présence de signal, ainsi que l'activation du circuit de protection et du limiteur intégrés.

Le coffret bass reflex compact (boomers disposés en V) est fabriqué en contreplaqué de 15 mm, et possède une finition Dura Coat LX très résistante. Une solide grille métallique protège les transducteurs, une poignée ergonomique facilite le transport.

ES Introducción

El subwoofer de extensión MAUI28SE está diseñado para conseguir una integración perfecta en el sistema: la combinación de columna-subwoofer se instala fácilmente con un sistema de anclaje preciso encima de este módulo adicional. Obviamente, también se puede instalar en un lateral o de manera autónoma. El subwoofer de extensión dispone de un amplificador de clase AB de 200 W RMS de potencia, dos woofers Custom Made de 8" con potentes imanes de ferrita, y alcanza un SPL máximo de 123 dB. Está provisto de dos conectores combo XLR/jack para la entrada de señal y de dos conectores XLR para la salida en paralelo. Dispone de LEDs de encendido, señal y activación del circuito de protección o del limitador integrado.

La compacta configuración en V del bass reflex es de contrachapado de 15 mm y lleva un resistente acabado Dura Coat LX. Una robusta rejilla metálica protege los altavoces, mientras que las asas ergonómicas facilitan su transporte.

PL Wprowadzenie

Rozszerzenie niskich tonów MAUI28SE przewidziane jest do płynnej integracji z systemem: aby połączyć z nim kolumny subwoofera, wystarczy po prostu wsunąć je w idealnie rozmieszczone wyżłobienia w górnej części modułu dodatkowego. Możliwe jest także umieszczenie kolumn z boku

lub jako elementów wolnostojących. Rozszerzenie do subwoofera posiada także własną końcówkę mocy klasy AB o mocy wyjściowej 200 W RMS, obsługującą dwa głośniki niskotonowe 8" z silnymi magnesami ferrytowymi, osiągając maksymalne ciśnienie akustyczne 123 dB. Dwa gniazda combo jack XLR służą jako wejścia, natomiast do skierowania sygnału poprzez pętlę zwrotną przewidziane są dwa gniazda XLR. Poszczególne diody LED informują o zasilaniu sieciowym, sygnale oraz działaniu wyłącznika ochronnego i zintegrowanego limitera.

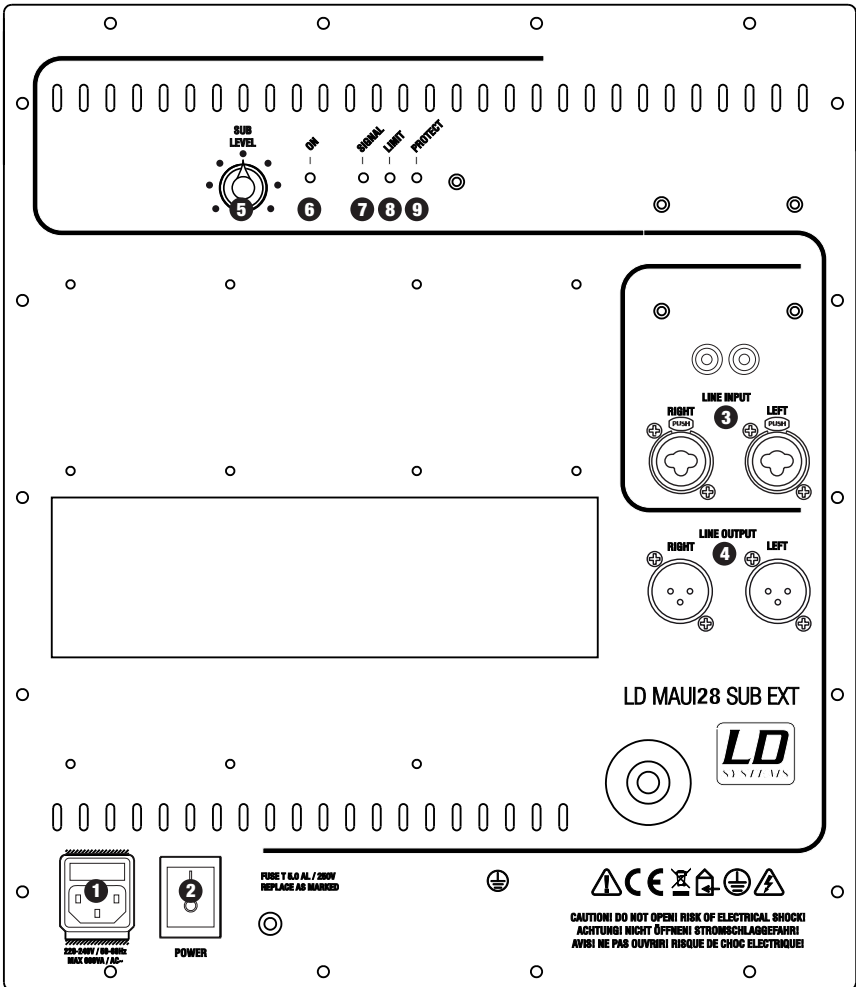
Kompaktowa konstrukcja V bass-reflex ze sklejki typu multiplex o grubości 15 mm pokryta jest odpornym lakierem Dura Coat LX. Wytrzymała kratka metalowa chroni sterowniki, a ergonomiczne uchwyty ułatwiają transport.

IT Introduction

Il subwoofer di ampliamento MAUI28SE è messo a punto per conseguire la perfetta integrazione nel sistema: la combinazione colonna-subwoofer si incastra con precisione negli appositi intagli praticati sul lato superiore del modulo, ma può anche essere collocata lateralmente o in modo del tutto staccato. Il subwoofer di ampliamento dispone di un proprio finale di potenza di classe AB, con potenza di uscita da 200W RMS, che aziona due woofer Custom Made da 8" con potenti magneti in ferrite e che raggiunge una pressione sonora massima di 123 dB. Gli ingressi sono costituiti da due connettori combo XLR/jack, mentre il passaggio del segnale è consentito da due connettori XLR. Dei LED designano rispettivamente l'alimentazione di rete, il segnale e l'attivazione del circuito di protezione e del limitatore integrato.

La compatta struttura a V del bass reflex in multistrato da 15 mm è verniciata con una resistente finitura in Dura Coat LX. Una robusta rete metallica protegge i driver, mentre ergonomiche maniglie a incasso rendono comodo il trasporto.

REAR VIEW / RÜCKANSICHT / PANNEAU ARRIÈRE / VISTA POSTERIOR / WIDOK Z TYŁU / VISTA POSTERIORE



1 POWER CONNECTOR WITH FUSE HOLDER / NETZBUCHSE MIT SICHERUNGSHALTER / EMBASE SECTEUR AVEC PORTE-FUSIBLE / TOMA ELÉCTRICA CON PORTAFUSIBLES / GNIAZDO SIECIOWE Z UCHWYTEM ZABEZPIECZAJĄCYM / PRESA DI ALIMENTAZIONE CON PORTAFUSIBILE

EN Always make certain that the operating voltage of the powered subwoofer (printed on the rear panel) matches the mains voltage in your region. An appropriate mains cord is included in the package.

IMPORTANT INFORMATION: Always replace the fuse only with a fuse of the same type with the same rating (printed on the rear panel). If the fuse blows repeatedly, please contact an authorised service centre.

DE Vergewissern Sie sich stets, dass die Betriebsspannung des aktiven Subwoofers (Aufdruck auf der Rückseite) der in Ihrer Region geltenden Netzspannung entspricht. Ein geeignetes Netzkabel ist im Lieferumfang enthalten.

WICHTIGER HINWEIS: Ersetzen Sie die Sicherung ausschließlich durch eine Sicherung des gleichen Typs und mit gleichen Werten (Aufdruck auf der Rückseite). Sollte die Sicherung wiederholt durchbrennen, wenden Sie sich bitte an ein autorisiertes Servicezentrum.

FR Assurez-vous toujours que la valeur de tension d'alimentation du caisson de basses actif (sérigraphiée sur le panneau arrière) correspond à la valeur de tension secteur locale. L'appareil est livré avec un câble secteur dédié.

CONSEIL IMPORTANT : Remplacez exclusivement le fusible par un fusible neuf du même format et du même calibre (valeurs indiquées sur le panneau arrière de l'appareil). Si le fusible fond de façon répétée, veuillez consulter un centre de réparations agréé.

ES Compruebe siempre que la tensión operativa de los subwoofers activos (serigrafada en el panel posterior) coincide con el suministro eléctrico existente. Se suministra el cable eléctrico.

NOTA IMPORTANTE: Sustituya el fusible únicamente por otro del mismo tipo y características (serigrafadas en la parte posterior). Si el fusible se fundiera continuamente, póngase en contacto con un servicio técnico autorizado.

PL Zawsze należy się upewnić, czy napięcie robocze aktywnego subwoofera (nadruk na tylnej stronie) odpowiada obowiązującemu w danym obszarze napięciu sieciowemu. Do urządzenia dołączono odpowiedni kabel sieciowy.

WAŻNA INFORMACJA: bezpiecznik należy wymieniać wyłącznie na bezpiecznik tego samego typu i o takich samych parametrach (nadruk na tylnej ścianie urządzenia). Jeśli bezpiecznik stale się przepala, należy skontaktować się z autoryzowanym centrum serwisowym.

IT Verificare sempre che la tensione di esercizio del subwoofer attivo (stampata sul retro) corrisponda alla tensione di rete erogata nella propria area. Il cavo di alimentazione adatto è fornito in dotazione.

NOTA IMPORTANTE Sostituire il fusibile unicamente con un fusibile dello stesso tipo e con gli stessi valori (indicazione stampata sul retro). Se il fusibile continua a saltare, rivolgersi a un centro di assistenza autorizzato.

2 POWER SWITCH / NETZSCHALTER / INTERRUPTEUR SECTEUR / INTERRUPTOR DE ENCENDIDO / WŁĄCZNIK SIECIOWY / INTERRUPTORE DI ACCENSIONE

EN Before switching the powered monitor on or off, always adjust the volume to zero (turn the knob all the way to the left).

DE Vor dem Ein- und Ausschalten stets die Lautstärke auf Null drehen (Regler auf Linksanschlag).

FR Avant d'allumer ou d'éteindre le retour actif, mettez toujours le potentiomètre de volume à zéro (tourné à fond à gauche).

ES Antes de encender o apagar, ponga el volumen a cero (posición a tope de izquierdas).

PL Przed włączeniem i wyłączeniem zawsze należy ustawić regulator głośności na zero (w lewą stronę do oporu).

IT Prima di accendere/spegnere, posizionare sempre il volume su zero (regolatore sull'arresto sinistro).

3 LINE INPUT / LINE INPUT - SYMMETRISCHER LINE-EINGANG LINKS/RECHTS / LINE INPUT - ENTRÉE LIGNE SYMÉTRIQUE GAUCHE/DROITE / LINE INPUT (ENTRADA DE LÍNEA BALANCEADA L/R) / LINE INPUT - SYMETRYCZNE WEJŚCIE LINIOWE LEWE/PRAWO / LINE INPUT (INGRESSO DI LINEA BILANCIATO L/R)

EN Balanced line input left / right: XLR / 6.3 mm jack combo. Unbalanced line input left / right: RCA sockets.

DE Symmetrischer Line-Eingang links / rechts: XLR / 6,3 mm Klinken Combo-Eingangsbuchsen. Unsymmetrischer Line-Eingang links / rechts: Cinch-Eingangsbuchsen

FR Entrée symétrique gauche / droite: Combo (mixtes XLR/jack 6,35 mm). Entrée asymétrique gauche / droite: RCA).

ES Entrada de línea balanceada L/R: conector combo de entrada XLR/jack de 6,3 mm. Entrada de línea desbalanceada L/R: conector de entrada RCA

PL Symetryczne wejście liniowe lewe / prawe: Gniazda wejściowe combo jack XLR/6,3 mm. Asymetryczne wejście liniowe lewe / prawe: Gniazda wejściowe RCA

IT Ingresso di linea bilanciato L/R: prese di ingresso combo XLR/jack 6,3 mm. / Ingresso di linea sbilanciato L/R: RCA

4 LINE OUTPUT - BALANCED XLR OUTPUT LEFT/RIGHT / LINE OUTPUT - SYMMETRISCHER XLR-AUSGANG LINKS/RECHTS / LINE OUTPUT - SORTIE LIGNE SYMÉTRIQUE GAUCHE/DROITE (XLR) / LINE OUTPUT (SALIDA DE LÍNEA BALANCEADA L/R) / LINE OUTPUT - SYMETRYCZNE WYJŚCIE LINIOWE LEWE/PRAWO / LINE OUTPUT (INGRESSO DI LINEA BILANCIATO L/R)

EN Setting the upper cut-off frequency of the subwoofer from 80 Hz to 200 Hz.

DE Dient zum Weiterschleifen des Signals, das an den Line-Eingängen anliegt.

FR Permet de renvoyer le signal audio d'entrée, au niveau ligne.

ES Es una salida en paralelo de la señal de entrada de línea.

PL Gniazdo służy do skierowania sygnału z wejść liniowych poprzez pętlę zwrotną.

IT Consente la trasmissione del segnale presente sugli ingressi di linea.

5 SUB LEVEL

EN Volume control for the MAUI28SE subwoofer. To attain the same volume with the subwoofer of the MAUI28 column system and the MAUI28SE subwoofer, set the system volume (MAIN LEVEL) of the MAUI28 column system to approximately 2 o'clock (Figure A). Now move the SUB LEVEL volume controls (Figure B) to the same position to adjust the MAUI28 and MAUI28SE subwoofers to the desired volume.

DE Lautstärkeregler für den MAUI28SE Subwoofer. Um bei dem Subwoofer der MAUI28 Säulenanlage und dem MAUI28SE Subwoofer die gleiche Lautstärke zu erzielen, stellen Sie die Systemlautstärke (MAIN LEVEL) der MAUI28 Säulenanlage auf etwa 2 Uhr (Abbildung A). Bringen Sie nun den MAUI28 und den MAUI28SE Subwoofer mit Hilfe der Lautstärkeregler SUB LEVEL (Abbildung B) auf gleicher Position in die gewünschte Lautstärke.

FR Réglage de volume de l'extension de basses MAUI28SE. Pour obtenir le même volume sonore sur le caisson de basses du système MAUI28 et sur l'extension de basses MAUI28SE, réglez le potentiomètre de volume global (MAIN LEVEL) du système MAUI28 à environ 2 heures (schéma A). Placez ensuite le potentiomètre SUB LEVEL du système MAUI28 et de l'extension MAUI28SE sur la même position (Schéma B) jusqu'à obtenir le niveau sonore désiré.

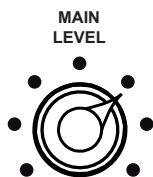
ES Control de volumen del subwoofer MAUI28SE. Para que el nivel de los subwoofers del MAUI28 y del MAUI28SE sean el mismo, ajuste el volumen general del sistema (MAIN LEVEL) del MAUI28 en la posición indicada en la Figura A. A continuación, ajuste los controles de nivel SUB LEVEL (Figura B) en la misma posición en los subwoofers del MAUI28 y del MAUI28SE para conseguir el nivel deseado.

PL Regulator głośności subwoofera MAUI28SE. Aby osiągnąć tę samą głośność w subwooferze systemu kolumn MAUI28 i w subwooferze MAUI28SE, należy ustawić głośność systemową (MAIN LEVEL) systemu kolumn na godz. 2:00 (rysunek A). Następnie określić żądaną głośność urządzenia MAUI28 i subwoofera MAUI28SE, ustawiając regulatory głośności SUB LEVEL (rysunek B) w tej samej pozycji.

IT Regolatore di volume per subwoofer MAUI28SE. Per ottenere lo stesso livello sonoro nel subwoofer dell'impianto a colonna MAUI28 e nel subwoofer MAUI28SE, impostare il volume del sistema (MAIN LEVEL) dell'impianto a colonna MAUI28 nella posizione indicata nella figura A. Impostare ora il volume del MAUI28 e del subwoofer MAUI28SE ruotando i regolatori di volume SUB LEVEL (figura B) sulla stessa posizione al livello sonoro desiderato.

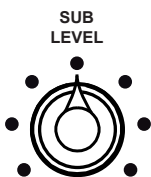
ADJUSTMENT EXAMPLE / EINSTELLUNGSBEISPIEL / EXEMPLE DE RÉGLAGE / EJEMPLO DE AJUSTE / PRZYKŁADOWE USTAWIENIE / ESEMPIO DI IMPOSTAZIONE

MAIN LEVEL MAUI28



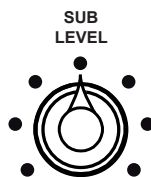
A

SUB LEVEL MAUI28



B

SUB LEVEL MAUI28SE



B

6 ON LED

EN Lights up when the subwoofer is switched on and properly connected to the power mains.

DE Leuchtet auf, wenn der Subwoofer eingeschaltet und korrekt am Stromnetz angeschlossen ist.

FR S'allume dès que le caisson de basses est relié au secteur et mis sous tension.

ES Se ilumina cuando el subwoofer está encendido y enchufado correctamente a la red eléctrica.

PL Se ilumina cuando el subwoofer está encendido y enchufado correctamente a la red eléctrica.

IT Si accende quando il subwoofer viene acceso e collegato correttamente alla corrente di alimentazione.

7 SIGNAL LED

EN Lights up when an audio signal is present at the line input.

DE Leuchtet auf, sobald ein Audiosignal am Line-Eingang anliegt.

FR S'allume dès détection de la présence d'un signal audio sur l'entrée ligne.

ES Se ilumina cuando en la entrada de línea se tiene una señal de audio.

PL Zapala się, gdy pojawi się sygnał audio na wejściu liniowym.

IT Si accende non appena sull'ingresso di linea compare un segnale audio.

8 LIMIT LED

EN Lights up if the subwoofer is operating in the clipping range. Brief flashing is not a cause for concern, since the internal audio limiter compensates for over-modulation. Permanent illumination should be avoided by reducing the input level.

DE Leuchtet auf, sobald der Subwoofer im Grenzbereich betrieben wird. Kurzzeitiges Aufleuchten ist dabei unkritisch, da der interne Audio-Limiter Übersteuerungen ausregelt. Dauerhaftes Leuchten sollte durch Absenken des Eingangspegels vermieden werden.

FR S'allume dès que le caisson de basses arrive à ses limites de fonctionnement. Pas de problème si cette LED ne clignote qu'occasionnellement : dans ce cas le limiteur audio interne compense les dépassements de niveau. En revanche, si elle reste allumée pendant de longues périodes, il convient de réduire le niveau du signal d'entrée.

ES Se ilumina cuando el subwoofer se lleva al límite. No es crítico si el LED parpadea brevemente, ya que el limitador interno regulará la saturación. Si el LED se ilumina de forma continua, reduzca el nivel de entrada.

PL Zapala się, gdy subwoofer pracuje w zakresie granicznym. Krótkie zaświecenie się diody nie jest krytyczne, ponieważ wewnętrzny limiter audio reguluje przesterowania. Stałe świecenie należy wyeliminować poprzez obniżenie poziomu wejściowego.

IT Si accende non appena il subwoofer raggiunge la gamma limite. Un'accensione breve non è un segnale critico, poiché il limitatore audio interno esclude sovrarmodulazioni. L'accensione permanente dovrebbe essere evitata abbassando il picco di ingresso.

9 PROTECT LED

EN Lights up when one of the power amplifier protection circuits is active. To protect the power amplifier and the speaker, the speaker is deactivated in protect mode. Once the source of the trouble has been eliminated (e.g., overloading), after a short time, the power amplifier returns to normal status, the Protect LED goes out, and the speaker is reactivated.

DE Leuchtet auf, wenn eine der Schutzschaltungen in der Endstufe aktiv ist. Um den Leistungsverstärker und den Lautsprecher zu schützen, wird im Protect Modus der Lautsprecher abgeschaltet. Wird die Fehlerquelle beseitigt (z.B. Überlast), kehrt die Endstufe nach kurzer Zeit in den Normalzustand zurück, die Protect LED erlischt und der Lautsprecher wird wieder eingeschaltet.

FR La LED Protect s'allume également lorsque le circuit de protection des étages de sortie est activé. Dans ce cas, afin de protéger les circuits de sortie et les haut-parleurs connectés, les sorties haut-parleur sont coupées. Lorsque la source du problème disparaît (par exemple, surcharge ou court-circuit au niveau des sorties haut-parleur), l'amplificateur revient rapidement de lui-même à un mode de fonctionnement normal ; la LED Protect s'éteint et les sorties haut-parleur sont rétablies.

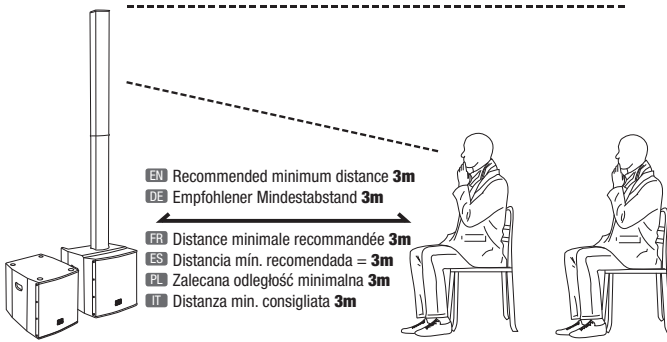
ES Se ilumina cuando se activa alguno de los circuitos de protección del amplificador. Para proteger el amplificador de potencia y el altavoz, en modo Protección se corta la conexión al altavoz. Cuando desaparece la causa del problema (por ejemplo, una sobrecarga), el amplificador volverá enseguida a funcionar normalmente, el LED Protect se apagará, y se activará de nuevo el altavoz.

PL Zapala się, gdy aktywny jest jeden z wyłączników ochronnych końcówki mocy. Aby chronić wzmacniacz mocy i głośnik, w trybie PROTECT głośnik jest wyłączony. Po usunięciu źródła błędu (np. przeciążenia) końcówka mocy po krótkim czasie powraca do normalnego trybu pracy, dioda PROTECT gaśnie, a głośnik zostaje ponownie włączony.

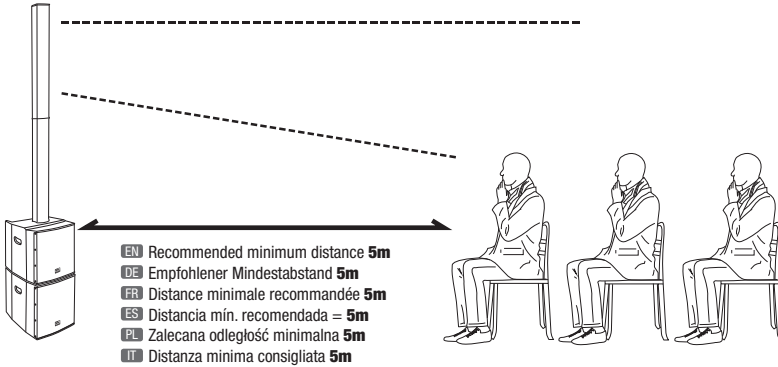
IT Si accende se è attivo uno dei circuiti di protezione nel finale di potenza. Per proteggere gli amplificatori di potenza e l'altoparlante, nella modalità Protect l'altoparlante viene disattivato. Se si elimina l'origine dell'errore (ad esempio un sovraccarico), dopo poco il finale di potenza torna alla normalità, il LED Protect si spegne e l'altoparlante si riattiva.

SETUP/POSITIONING / AUFBAU/POSITIONIERUNG / INSTALLATION/MISE EN PLACE / INSTALACIÓN/ COLOCACIÓN / USTAWIENIE/INSTALACJA / MONTAGGIO/POSIZIONAMENTO

ADJACENT POSITION / AUFSTELLUNG NEBENEINANDER / INSTALLATION CÔTE À CÔTE / INSTALACIÓN ADYACENTE / USTAWIENIE OBOK SIEBIE / DISPOSIZIONE ORIZZONTALE



STACKED POSITION / AUFSTELLUNG ÜBEREINANDER / INSTALLATION SUPERPOSÉE / INSTALACIÓN APILADA / USTAWIENIE JEDEN NA DRUGIM / DISPOSIZIONE VERTICALE



EN As a rule, the MAUI28SE subwoofer can be positioned both next to and under the MAUI28 column system. For positioning under the MAUI28 column system, there are 4 recesses on the top of the subwoofer into which the rubber feet of the MAUI28 subwoofer fit exactly. This effectively prevents slipping of the MAUI28 column system on the MAUI28SE subwoofer.

By stacking the MAUI28 column system and the MAUI28SE subwoofer, it is possible to increase the acoustic range of the overall system. To obtain an optimal sound, a minimum distance of approx. 5m from the system is recommended for a seated audience.

DE Grundsätzlich kann der MAUI28SE Subwoofer sowohl neben, als auch unter der MAUI28 Säulenanlage positioniert werden. Für die Positionierung unter der MAUI28 Säulenanlage befinden sich auf der Oberseite des Subwoofers 4 Vertiefungen, in die die GummifüÙe des MAUI28 Subwoofers exakt hineinpassen. Somit wird ein Verrutschen der MAUI28 Säulenanlage auf dem MAUI28SE Subwoofer effektiv verhindert.

Durch das Übereinanderstellen der MAUI28 Säulenanlage und des MAUI28SE Subwoofers kann die akustische Reichweite des Gesamtsystems erhöht werden. Um optimale Klangergebnisse zu erhalten, wird dabei für sitzendes Publikum ein Mindestabstand von ca. 5m zum System empfohlen.

FR A priori, l'extension de basses MAUI28SE peut se placer à côté ou en dessous du caisson de basses du système MAUI28. Pour faciliter la superposition des deux modules de basses, l'extension de basses MAUI28SE possède quatre alvéoles usinées sur son panneau supérieur : elles reçoivent les pieds caoutchouc du caisson du système MAUI28. On évite ainsi tout glissement du caisson de basses sur l'extension de basses, qui pourrait amener le système MAUI28 à basculer.

Cette disposition superposée assure un meilleur couplage de l'énergie acoustique générée dans les graves par les deux modules, d'où une portée supérieure. Pour assurer une qualité optimale de restitution sonore, nous conseillons de respecter une distance minimale d'environ 5 mètres entre les premiers rangs du public et le système.

ES En principio, el subwoofer MAUI28SE se puede situar a un lado del array MAUI28 o bien debajo del mismo. Cuando se coloca el subwoofer debajo del array MAUI28, utilice los 4 orificios de la parte superior para encajar perfectamente los pies de goma del subwoofer del MAUI28. Es una manera efectiva de evitar el deslizamiento del MAUI28 sobre el MAUI28SE.

Al apilar el array MAUI28 sobre el subwoofer MAUI28SE, se aumenta la cobertura sonora del sistema en su conjunto. Para que el sonido sea óptimo, se recomienda que el público sentado se sitúe a una distancia mínima de 5 m del sistema.

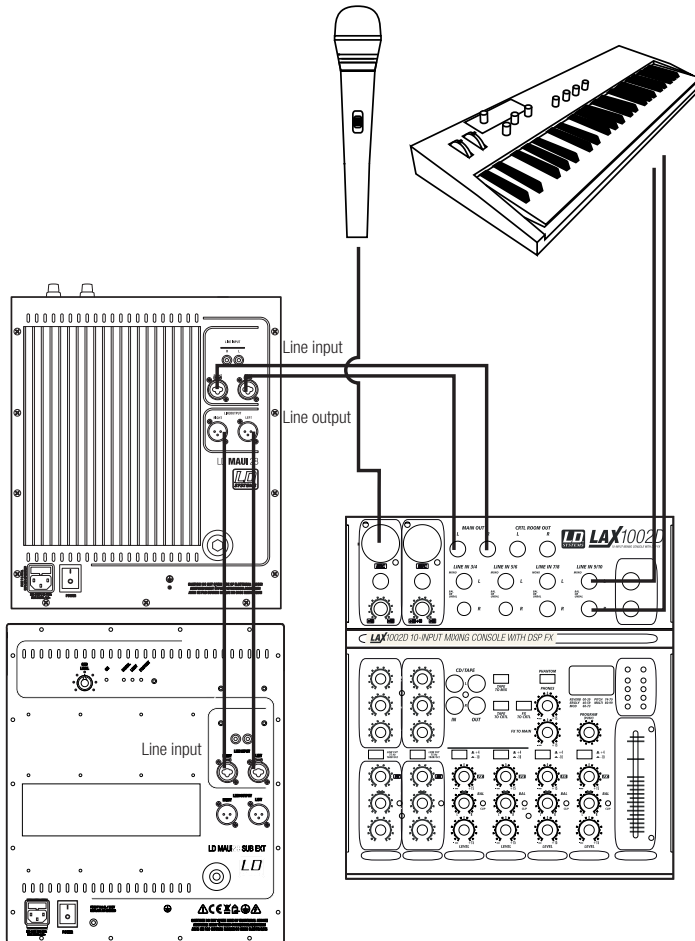
PL Zasadniczo możliwe jest ustawienie subwoofera MAUI28SE zarówno obok, jak i pod systemem kolumn MAUI28. Do ustawienia pod systemem kolumn MAUI28 służą 4 wgłębienia znajdujące się na górnej powierzchni subwoofera, idealnie pasujące do gumowych nóżek subwoofera MAUI28. Skutecznie zapobiegają one przesuwaniu się systemu kolumn MAUI28 na subwooferze MAUI28SE.

Umieszczenie systemu kolumn MAUI28 na subwooferze MAUI28SE umożliwi zwiększenie zasięgu akustycznego całego systemu. W celu uzyskania optymalnego dźwięku zaleca się zachowanie minimalnie ok. 5 m odległości od siedzącej publiczności.

IT In linea di massima, il subwoofer MAUI28SE può essere collocato sia accanto sia sotto la colonna MAUI28. Per il posizionamento sotto l'impianto a colonna MAUI28, sul lato superiore del subwoofer sono intagliate 4 cavità che alloggianno perfettamente i piedini del subwoofer MAUI28. e che prevengono lo scivolamento dell'impianto a colonna MAUI28 dal subwoofer MAUI28SE.

Con la disposizione verticale dell'impianto a colonna MAUI28 e del subwoofer MAUI28SE si aumenta la portata acustica del sistema complessivo. Per conseguire un suono ottimale, è consigliabile che il pubblico seduto si trovi non meno di 5 m circa dal sistema.

WIRING EXAMPLE / VERKABELUNGSBEISPIEL / EXEMPLE DE CÂBLAGE / EJEMPLOS DE CABLEADO / WIDOK Z TYŁU / ESEMPIO DI CABLAGGIO



SPECIFICATIONS / SPEZIFIKATIONEN / CARACTÉRISTIQUES / ESPECIFICACIONES / SPECYFIKACJA / SPECIFICHE

EN

MODEL NAME:	LDMAUI28SE	
PRODUCT TYPE:	subwoofer expansion	
TYPE:	active	
WOOFER SIZE:	"	2 x 8
WOOFER SIZE:	MM	2 x 203.2
WOOFER MAGNET:	ferrite	
WOOFER BRAND:	custom made	
AMPLIFIER:	Class A/B	
OUTPUT POWER (RMS):	W	200
OUTPUT POWER (PEAK)	W	800
FREQUENCY RESPONSE:	HZ	45 - 200
MAX. SPL (CONTINUOUS):	DB	115
MAX. SPL (PEAK):	DB	123
PROTECTION:	limiter	
CONTROLS:	sub level, on/off switch	
LINE INPUTS	RCA / 2 x XLR / 6.3mm TRS (combo)	
LINE OUTPUTS:	2 x XLR	
POWER SUPPLY:	transformer	
OPERATING VOLTAGE:	220 - 240 V AC, 50 - 60 Hz	
CABINET MATERIAL:	15mm plywood	
CABINET SURFACE:	Dura Coat LX	
CABINET TYPE:	Bass-reflex, V design	
DIMENSIONS (W X H X D):	mm	390 x 450 x 510
WEIGHT:	KG	22,6

DE

MODELLBEZEICHNUNG:	LDMAUI28SE	
PRODUKTART:	Subwoofer-Erweiterung	
TYP:	Aktiv	
GRÖSSE TIEFTÖNER:	"	2 x 8
GRÖSSE TIEFTÖNER:	MM	2 x 203,2
MAGNET TIEFTÖNER:	Ferrit	
MARKE TIEFTÖNER:	Custom made	
VERSTÄRKER:	Class A / B	
AUSGANGLEISTUNG (RMS):	W	200
AUSGANGLEISTUNG (PEAK)	W	800
FREQUENZGANG:	HZ	45 - 200
MAX. SPL (CONTINUOUS):	DB	115
MAX. SPL (PEAK):	DB	123
SCHUTZSCHALTUNGEN:	Limiter	
BEDIENELEMENTE:	Sub Level, Ein-/ Ausschalter	
LINE EINGÄNGE	Cinch / 2 x XLR / 6,3mm Klinke (combo)	
LINE AUSGÄNGE:	2 x XLR	
STROMVERSORGUNG:	Transformator	
BETRIEBSSPANNUNG:	220 - 240 V AC, 50 - 60 Hz	
GEHÄUSTEMATERIAL:	15mm Sperrholz	

GEHÄUSEOBERFLÄCHE:		Dura Coat LX
GEHÄUSEBAUART:		Bass Reflex, V-Construction
ABMESSUNGEN (B X H X T):	mm	390 x 450 x 510
GEWICHT:	KG	22,6

FR

RÉFÉRENCE MODÈLE :		LDMAUI28SE
TYPE DE PRODUIT :		Extension de caisson de basses
TYPE :		Actif
DIAMÈTRE BOOMERS :	"	2 x 8
DIAMÈTRE BOOMERS :	MM	2 x 203,2
AIMANT BOOMERS :		Ferrite
MARQUE BOOMERS :		fabrication sur cahier de charges
MODULE AMPLIFICATEUR :		Classe A/B
PUISSANCE DE SORTIE (EFF.) :	W	200
PUISSANCE DE SORTIE (CRÊTE) :	W	800
RÉPONSE EN FRÉQUENCE :	HZ	45 x 200
NIVEAU DE PRESSION SONORE MAXI-MAL SPL (EN CONTINU) :	DB	115
NIVEAU DE PRESSION SONORE MAXI-MAL SPL (CRÊTE) :	DB	123
FONCTIONS DE PROTECTION :		Limiteur
CONTRÔLES :		Potentiomètre Sub Level, interrupteur On/Off
ENTRÉE LIGNE :		RCA / 2 x Combo (XLR/jack 6,3mm)
SORTIE LIGNE :		2 x XLR
TENSION SECTEUR :		Transformateur toroïdal
TENSION D'ALIMENTATION :		220 - 240 Volts, 50 - 60 Hz
MATÉRIAU COFFRET :		Contreplaqué épaisseur 15mm
FINITION COFFRET :		Dura Coat LX
TYPE DE COFFRET :		Bass Reflex, boomers disposés en V
DIMENSIONS (L X H X P) :	mm	390 x 450 x 510
MASSE :	KG	22,6

ES

NOMBRE DEL MODELO:		LDMAUI28SE
TIPO DE PRODUCTO:		Subwoofer de extensión
TIPO:		Activo
TAMAÑO DEL WOOFER:	"	2 x 8
TAMAÑO DEL WOOFER:	MM	2 x 203,2
IMÁN DEL WOOFER:		Ferrita
MARCA DEL WOOFER:		Custom Made
AMPLIFICADOR:		Clase AB
POTENCIA DE SALIDA (RMS):	W	200
POTENCIA DE SALIDA (PICO):	W	800
RESPUESTA EN FRECUENCIA:	HZ	45 a 200
SPL MÁX. (CONTINUO):	DB	115
SPL MÁX. (PICO):	DB	123
CIRCUITOS DE PROTECCIÓN:		Limitador
CONTROLES:		Sub Level, interruptor de encendido/apagado

ENTRADAS DE LÍNEA:		RCA / 2 combo XLR/jack de 6,3mm
SALIDAS DE LÍNEA:		2 XLR
ALIMENTACIÓN ELÉCTRICA:		Transformador
ALIMENTACIÓN ELÉCTRICA:		220 a 240 VAC, 50 a 60 Hz
MATERIAL DE LA CARCASA:		Contrachapado de 15 mm
ACABADO DE LA CARCASA:		Dura Coat LX
DISEÑO:		Bass reflex, configuración en V
DIMENSIONES (AN X AL X F):	mm	390 x 450 x 510
PESO:	KG	22,6

PL

OZNACZENIE MODELU:		LDMAUI28SE	
RODZAJ PRODUKTU		rozszerzenie do subwoofera	
TYP:		aktywny	
WIELKOŚĆ SUBWOOFERA:	"	2 x 8	
WIELKOŚĆ SUBWOOFERA:	MM	2 x 203,2	
MAGNES SUBWOOFERA:		ferrytowy	
MARKA SUBWOOFERA:		na zamówienie	
WZMACNIACZ:		klasa A/B	
MOC WYJŚCIOWA (RMS):	W	200	
MOC WYJŚCIOWA (SZCZYTOWA):	W	800	
CHARAKTERYSTYKA CZĘSTOTLIWOŚCIOWA:	HZ	45–200	
MAKS. SPL (CIĄGŁY):	DB	115	
MAKS. SPL (SZCZYTOWY):	DB	123	
WYŁĄCZNIKI OCHRONNE:		limiter	
ELEMENTY OBSŁUGI:		Sub Level, włącznik/wyłącznik	
WEJŚCIA LINIOWE:		RCA / 2 x XLR/jack 6,3 mm (combo)	
WYJŚCIA LINIOWE:		2 x XLR	
ZASILANIE:		transformator	
NAPIĘCIE ROBOCZE:		220–240 V AC, 50–60 Hz	
MATERIAŁ OBUDOWY:		sklejka, 15 mm	
POWIERZCHNIA OBUDOWY:		Dura Coat LX	
TYP KONSTRUKCJI OBUDOWY:		bass reflex, konstrukcja V	
WYMIARY (SZER. X WYS. X GŁ.):	mm	390 x 450 x 510	
WAGA:	KG	22,6	

IT

NOME MODELLO:		LDMAUI28SE	
TIPO DI PRODOTTO:		Subwoofer di ampliamento	
TIPO:		Attivo	
DIMENSIONI SUBWOOFER:	"	2 x 8	
DIMENSIONI SUBWOOFER:	MM	2 x 203,2	
MAGNETE SUBWOOFER:		Ferrite	
MARCA SUBWOOFER:		Custom Made	
AMPLIFICATORE:		Classe AB	
POTENZA IN USCITA (RMS):	W	200	
POTENZA IN USCITA (PICCO):	W	800	
RISPOSTA IN FREQUENZA:	HZ	45 - 200	

SPL MAX (CONTINUO):	DB	115
SPL MAX (PICCO):	DB	123
PROTEZIONI:	Limitatore	
DISPOSITIVI DI COMANDO:	Sub Level, interruttore di accensione/spengimento	
INGRESSI DI LINEA:	RCA / n. 2 jack XLR/6,3mm (combo)	
USCITE DI LINEA:	n. 2 XLR	
ALIMENTAZIONE:	Trasformatore	
TENSIONE DI ESERCIZIO:	220 - 240 V AC, 50 - 60 Hz	
MATERIALE CASSA:	Compensato 15mm	
SUPERFICIE CASSA:	Dura Coat LX	
DESIGN CASSA:	Bass Reflex, struttura a V	
DIMENSIONI (L X H X P):	mm	390 x 450 x 510
PESO:	KG	22,6

MANUFACTURER'S DECLARATIONS / HERSTELLERERKLÄRUNGEN / DECLARATIONS DU FABRICANT / DECLARACIÓN DEL FABRICANTE / DEKLARACJE PRODUCENTA / DICHIARAZIONI DEL PRODUTTORE

EN MANUFACTURER'S WARRANTY & LIMITATIONS OF LIABILITY

You can find our current warranty conditions and limitations of liability at: <http://www.adamhall.com/media/shop/downloads/documents/manufacturersdeclarations.pdf>. To request warranty service for a product, please contact Adam Hall GmbH, Daimler Straße 9, 61267 Neu Anspach / Email: Info@adamhall.com / +49 (0)6081 / 9419-0.



CORRECT DISPOSAL OF THIS PRODUCT

(valid in the European Union and other European countries with a differentiated waste collection system) This symbol on the product, or on its documents indicates that the device may not be treated as household waste. This is to avoid environmental damage or personal injury due to uncontrolled waste disposal. Please dispose of this product separately from other waste and have it recycled to promote sustainable economic activity. Household users should contact either the retailer where they purchased this product, or their local government office, for details on where and how they can recycle this item in an environmentally friendly manner. Business users should contact their supplier and check the terms and conditions of the purchase contract. This product should not be mixed with other commercial waste for disposal.

DE HERSTELLERGARANTIE & HAFTUNGSBESCHRÄNKUNG

Unsere aktuellen Garantiebedingungen und Haftungsbeschränkung finden Sie unter: <http://www.adamhall.com/media/shop/downloads/documents/manufacturersdeclarations.pdf>. Im Service Fall wenden Sie sich bitte an Adam Hall GmbH, Daimlerstraße 9, 61267 Neu Anspach / E-Mail Info@adamhall.com / +49 (0)6081 / 9419-0.



KORREKTE ENTSORGUNG DIESES PRODUKTS

(Gültig in der Europäischen Union und anderen europäischen Ländern mit Mülltrennung) Dieses Symbol auf dem Produkt oder dazugehörigen Dokumenten weist darauf hin, dass das Gerät am Ende der Produktlebenszeit nicht zusammen mit dem normalen Hausmüll entsorgt werden darf, um Umwelt- oder Personenschäden durch unkontrollierte Abfallentsorgung zu vermeiden. Bitte entsorgen Sie dieses Produkt getrennt von anderen Abfällen und führen es zur Förderung nachhaltiger Wirtschaftskreisläufe dem Recycling zu. Als Privatkunde erhalten Sie Informationen zu umweltfreundlichen Entsorgungsmöglichkeiten über den Händler, bei dem das Produkt erworben wurde, oder über die entsprechenden regionalen Behörden. Als gewerblicher Nutzer kontaktieren Sie bitte Ihren Lieferanten und prüfen die ggf. vertraglich vereinbarten Konditionen zur Entsorgung der Geräte. Dieses Produkt darf nicht zusammen mit anderen gewerblichen Abfällen entsorgt werden.

FR GARANTIE FABRICANT & LIMITATION DE RESPONSABILITÉ

Nos conditions actuelles de garantie et de limitation de responsabilité sont disponibles à l'adresse suivante : <http://www.adamhall.com/media/shop/downloads/documents/manufacturersdeclarations.pdf>. Pour les réparations, veuillez contacter Adam Hall GmbH, Daimlerstraße 9, 61267 Neu Anspach / E-Mail Info@adamhall.com / +49 (0)6081 / 9419-0.



TRI ET MISE AUX DÉCHETS CORRECTE DE CE PRODUIT

(Applicable dans l'Union Européenne et les autres pays européens pratiquant le tri des déchets) La présence de ce symbole sur le produit ou sur la documentation correspondante indique qu'en fin de vie, le produit ne doit pas être jeté avec les déchets normaux, afin d'éviter tout dommage à l'environnement ou aux personnes consécutives à une élimination non contrôlée des déchets. Séparez-le des autres types de déchets et recyclez-le, afin de promouvoir la réutilisation durable des ressources naturelles. Nous conseillons aux utilisateurs non professionnels de contacter le revendeur chez qui ils ont acheté le produit, ou un représentant gouvernemental local, pour plus de détails sur le lieu de collecte et la façon de recycler cet appareil dans le meilleur respect de l'environnement possible. Nous invitons les utilisateurs professionnels à contacter leur fournisseur et à vérifier les termes et conditions de leur contrat d'achat. Ce produit ne doit pas être mélangé à d'autres déchets commerciaux lors de la collecte.

ES GARANTÍA DEL FABRICANTE Y LIMITACIÓN DE RESPONSABILIDAD

Consulte nuestras condiciones de garantía y limitaciones de responsabilidad en: <http://www.adamhall.com/media/shop/downloads/documents/manufacturersdeclarations.pdf>. En caso de necesitar servicio técnico, póngase en contacto con Adam Hall GmbH, Daimlerstraße 9, 61267 Neu Anspach (Alemania); correo electrónico Info@adamhall.com; +49 (0)6081 / 9419-0.

ELIMINACIÓN CORRECTA DE ESTE PRODUCTO

(Aplicable en la Unión Europea y en los países europeos que dispongan de un sistema de recogida selectiva) El símbolo que aparece sobre el producto o en la documentación adjunta indica que al final de la vida útil del equipo, no deberá desecharlo con los demás residuos domésticos, con el fin de evitar posibles efectos negativos en el medio ambiente y en la salud humana debidos al vertido incontrolado de desechos. La recogida selectiva ayuda a su posterior reciclaje y fomenta la reutilización sostenible de los componentes de este equipo. Si es un particular, póngase en contacto con el distribuidor donde adquirió este producto, o con el ayuntamiento, para informarse sobre el reciclaje adecuado de este equipo. Si es una empresa, póngase en contacto con su proveedor para informarse sobre los términos y condiciones de su contrato de compra-venta. Este producto no debe mezclarse con otros residuos industriales.

PL GWARANCJA PRODUCENTA I OGRANICZENIE ODPOWIEDZIALNOŚCI

Nasze aktualne warunki gwarancji i informacje dotyczące ograniczenia odpowiedzialności znajdują Państwo na stronie: <http://www.adamhall.com/media/shop/downloads/documents/manufacturersdeclarations.pdf>. W razie konieczności skorzystania z serwisu proszę skontaktować się z firmą Adam Hall GmbH, Daimlerstraße 9, 61267 Neu Anspach / e-mail Info@adamhall.com / +49 (0)6081 / 9419-0.

PRAWIDŁOWA UTYLIZACJA NINIEJSZEGO PRODUKTU

(Obowiązuje w Unii Europejskiej i innych krajach europejskich stosujących system sortowania odpadów) Niniejszy symbol na produkcie lub związanych z nim dokumentach wskazuje, iż urządzenie po zakończeniu okresu użytkowania nie może być utylizowane razem ze standardowymi odpadami domowymi, aby uniknąć szkód w środowisku lub szkód na osobie powstałych w wyniku niekontrolowanego usuwania odpadów. Niniejszy produkt należy utylizować oddzielnie od innych odpadów i przekazać do punktu recyklingu w celu ponownego wykorzystania użytych w nim materiałów w ramach idei zrównoważonego rozwoju. Klienci prywatni otrzymują informacje w zakresie przyjaznych dla środowiska możliwości usuwania odpadów od sprzedawcy, u którego produkt został zakupiony, lub w odpowiednich placówkach regionalnych. Użytkownicy będący przedsiębiorcami proszeni są o kontakt ze swoimi dostawcami i ewentualne sprawdzenie uzgodnionych umownie warunków utylizacji urządzeń. Niniejszy produkt nie może być utylizowany razem z innymi odpadami przemysłowymi.

IT MANUFACTURER'S WARRANTY & LIMITATION OF LIABILITY

Le nostre attuali condizioni di garanzia e la limitazione di responsabilità sono consultabili alla pagina: <http://www.adamhall.com/media/shop/downloads/documents/manufacturersdeclarations.pdf>. In caso di assistenza, rivolgersi a Adam Hall GmbH, Daimlerstraße 9, 61267 Neu Anspach / E-mail Info@adamhall.com / +49 (0)6081 / 9419-0.

CORRETTO SMALTIMENTO DEL PRODOTTO

(In vigore nell'Unione Europea e in altri Paesi europei in cui si attui la raccolta differenziata) Questo simbolo apposto sul prodotto o sui relativi documenti indica che, per evitare danni all'ambiente e alle persone causati da uno smaltimento incontrollato dei rifiuti, alla fine del suo ciclo di vita l'apparecchio non deve essere smaltito insieme ai normali rifiuti domestici. Il prodotto deve quindi essere smaltito separatamente da altri rifiuti e riciclato nell'ottica dell'incentivazione di cicli economici sostenibili. I clienti privati possono richiedere informazioni sulle possibilità di smaltimento ecosostenibile al rivenditore presso il quale è stato acquistato il prodotto o presso le autorità regionali competenti. I clienti aziendali devono invece contattare il proprio fornitore e controllare le eventuali condizioni contrattuali inerenti allo smaltimento degli apparecchi. Questo prodotto non deve essere smaltito assieme ad altri

EN Adam Hall GmbH, all rights reserved. The technical data and the functional product characteristics can be subject to modifications. The photocopying, the translation, and all other forms of copying of fragments or of the integrity of this user's manual is prohibited.

DE Adam Hall GmbH, alle Rechte vorbehalten. Die technischen Daten und die funktionalen Produkteigenschaften können Änderungen und Irrtümer vorbehalten. Das Kopieren, die Übersetzung, und alle anderen Formen des Kopierens von Fragmenten oder der Vollständigkeit dieser Bedienungsanleitung ist untersagt.

FR Adam Hall GmbH, tous droits réservés. Les caractéristiques techniques et les fonctions disponibles sur le produit sont sujettes à modifications. La photocopie, la traduction et toute forme de copie, partielle ou intégrale, de ce manuel utilisateur sont interdites.

ES Adam Hall GmbH. Todos los derechos reservados. Los datos técnicos y las características funcionales del producto están sujetos a modificaciones. Se prohíbe la fotocopia, traducción y cualquier otra forma de reproducción parcial o total de este manual de usuario.

PL Adam Hall GmbH, wszystkie prawa zastrzeżone. Dane techniczne i funkcjonalne produktu mogą podlegać modyfikacjom. Kopiowanie, tłumaczenie i pozostałe formy reprodukcji fragmentów lub całości tej instrukcji obsługi są zabronione.

IT Adam Hall GmbH, tutti i diritti riservati. I dati tecnici e le caratteristiche del prodotto possono essere soggetti a modifiche. È vietata la copia, la traduzione e qualsiasi altra riproduzione delle presenti istruzioni d'uso o di parte di esse senza previa autorizzazione.



WWW.LD-SYSTEMS.COM

